

DOI mics2020.11.130

УДК 718+94(477.25)«10/11»

Аркадій Козловський,

кандидат історичних наук, старший науковий співробітник відділу археології Києва Інституту археології НАН України

kozlovskiy_arkadii@iananu.org.ua, ditinez@ukr.net

<https://orcid.org/0000-0002-0698-4333>

В'ячеслав Крижановський,

молодший науковий співробітник відділу археології Києва Інституту археології НАН України

kryzhanivskiy@iananu.org.ua, ditinez@ukr.net

<https://orcid.org/0000-0002-8999-7446>

ДАВНЬОРУСЬКІ МОГИЛЬНИКИ КОПИРЕВОГО КІНЦЯ

Статтю присвячено вивченню могильників давньоруського часу, виявлених під час розкопок на території стародавнього району Києва – Копиревого кінця. На сьогодні тут відкрито і частково досліджено чотири могильники, які датують X – першою половиною XIII ст.

Перший могильник був між вул. Кудрявською (на півночі) і вул. Січових Стрільців (на півдні), між продовженням вул. Кудрявської (на заході) і Вознесенським узвозом (на сході). Під час розкопок цього могильника, від 1989 до 2018 рр. було досліджено 134 поховання XI–XIII ст. Загальна площа могильника: $\approx 2,88$ га.

Другий (прихрамовий) могильник був на Вознесенському узвозі, 20. Його знайшли у 1947 р. під час дослідження фундаментів давньоруського храму, де було відкрито 35 поховань другої половини XI–XII ст. Загальна площа могильника: $\approx 2,50$ га.

Третій (прихрамовий) могильник був на північ від другого, розташований неподалік: по Вознесенському узвозу, 22. Низку поховань було виявлено під час дослідження фундаментів церкви кінця XII ст. у 1989–1990 рр. Загальна площа могильника: $\approx 1,65$ га.

Четвертий (прихрамовий) могильник, поховання якого було досліджено у 1985, 1987 і 1990 рр., розміщувався на схилі пагорба, по провулку Киянівському, 4 та 10–10б. Тут було відкрито 15 поховань XII – першої половини XIII ст., що належали до церкви кінця XI ст., яка могла бути на розі Киянівського провулку та Воздвиженського узвозу. Загальна площа могильника: $\approx 2,29$ га.

© Аркадій Козловський, В'ячеслав Крижановський, 2020

Отже, на цей час на території Копиревого кінця загалом відкрито і досліджено 219 поховань давньоруського часу, а загальна площа усіх чотирьох могильників могла становити майже 10 га.

Ключові слова: Київська Русь, стародавній Київ, Копирів кінець, могильник, поховання.

¹ Толочко, П. П. (1972). *Історична топографія стародавнього Києва*. Київ: Наукова думка, 138.

² Козловський, А. О., & Крижановський, В. О. (2019). Давньоруські могильники Копиревого кінця. В *Матеріали Всеукраїнської наукової конференції «Танатологія: смерть та навколо смерті у європейській культурі (м. Київ, 13 грудня 2019 р.)»* (с. 48–51). Київ: Електронне видання «МІКС»; Івакін, В. Г. (2008). *Християнські поховальні пам'ятки давньоруського Києва*. Київ: КИТ, 55–58.

³ Козловський, А. О., & Крижановський, В. О. (2019). Давньоруське кладовище на Копиревому кінці. *Археологія*, 4, 22–42.

Копирів кінець, як один із районів давнього Києва, свого часу був важливим торгово-ремісничим посадом, який, паралельно з Подолом, відігравав значну роль у житті міста. Під час археологічних досліджень було встановлено його ймовірні кордони, досліджено ряд оборонних укріплень, окремі укріплені двори, комплекси житлових, виробничих і господарчих будівель, а також чотири церкви й низку могильників¹. Результати вивчення його поховальних пам'яток, разом із даними про щільність забудови, дають важливий матеріал про чисельність населення Копирева кінця та, опосередковано, вказують на послідовність заселення.

На сьогодні тут відкрито й частково досліджено чотири могильники давньоруського часу (рис. 1), які датують X – першою половиною XIII ст.²

Перший, і поки що – найбільший за площею могильник на Копиревому кінці був між вул. Кудрявською (на півночі) і вул. Січових Стрільців (на півдні), між продовженням вул. Кудрявської (на заході) і Вознесенським узвозом (на сході), функціонував із другої половини X до першої половини XIII ст. Тут,

по вул. Кудрявській, 24а та Січових Стрільців, 12, серед численних археологічних об'єктів було виявлено значну кількість різночасових поховань (рис. 1, I). Найбільшу їх кількість знайдено у 1989 і 2016–2018 рр. по вул. Кудрявській, 24а³.

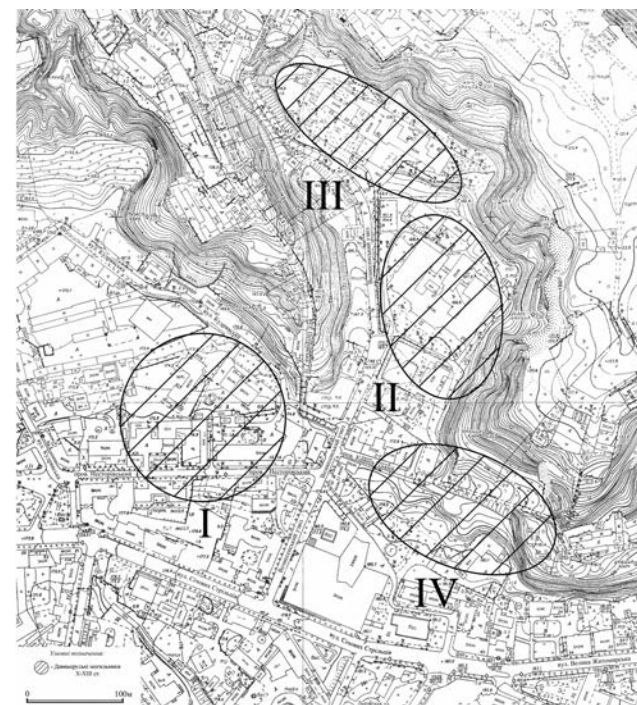
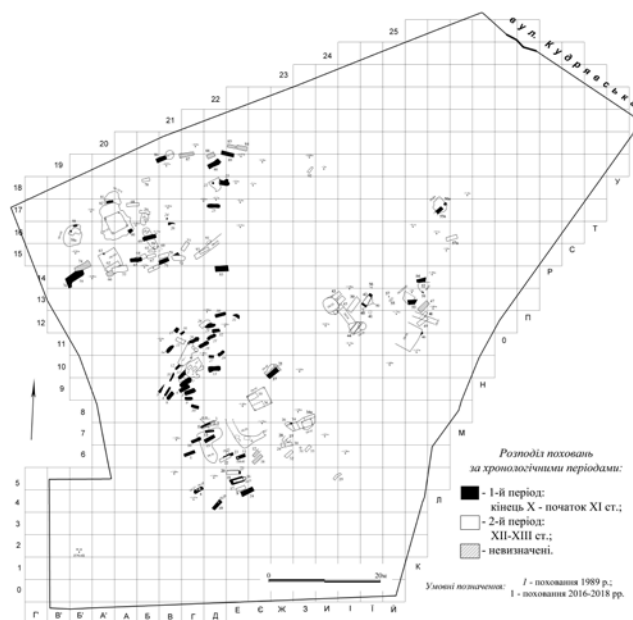


Рис. 1. Схема розташування давньоруських могильників Копиревого кінця на сучасному топографічному плані Києва

⁴ Мовчан, И. И., Писаренко, Ю. Г., & Пеняк, П. С. (1989). Отчёт о раскопках Киево-окольного отряда Киевской постоянно действующей экспедиции в 1989 г. *Научный архив Института археологии НАНУ* (далі – ІА НАНУ), 1989/28 а.

⁵ Івакін, В. Г. Християнські поховальні пам'ятки, 233–237.

Рис. 2. Розташування поховань на загальному плані розкопу по вул. Кудрявській, 24а (1989–2018 рр.)



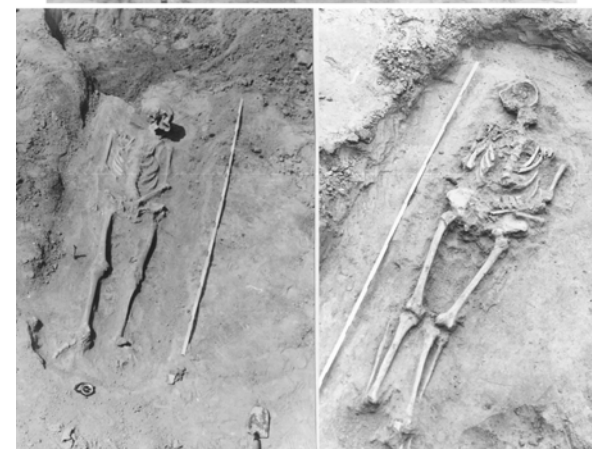
Під час розкопок 1989 р. тут було знайдено та досліджено 33 ⁴ (за іншими даними – 38 ⁵) (рис. 2–3) давньоруських поховань, три з яких – із супровідним інвентарем (таблиця).

Зокрема, у похованні 1 було знайдено два мініатюрні позолочені гудзики грибоподібної форми: один трохи менший за інший. Один із них виявлено в ділянці стегон, ін-

ший – у ділянці грудей. Скоріш за все, це поховання потрібно датувати XII–XIII ст. Зважаючи на супровідний інвентар, воно могло бути жіночим.

У похованні 2, у ділянці лівого плеча кістяка було знайдено бронзовий гудзик у вигляді горошини із прямокутною петелькою. Його датують так само, як і поховання 1, воно могло бути чоловічим.

Рис. 3. Поховання по вул. Кудрявській, 24а (1989 р.)



⁶ Козловський, А. О., & Крижановський, В. О. (2018). Науковий звіт про археологічні дослідження по вул. Кудрявський, 24-А у Шевченківському районі м. Києва в 2016-2018 рр. (I-III черги будівництва). *Науковий архів ІА НАНУ*, ф. е.

Досить цікавим виявилось поховання 28. Тут, у ділянці лівого плеча кістяка було зібрано парчеві золоті нитки, можливо, навмисно покладені туди (для вишивання на тому світі (?)). Ймовірно, це поховання належало до XII ст.

Майже всі небіжчики (окрім поховання 31) поховані за християнським обрядом трупопокладення: могильні ями мали прямокутну форму, витягнуті по осі захід–схід, частина – з відхиленням на південь, а кістяки в них лежали головою на захід. Загальне положення кістяків, розміщення черепа та кісток рук характерні для традиційних поз небіжчиків, похованих на православному кладовищі.

Щодо решти поховань потрібно зазначити таке: три поховання (19, 21, 33) були частково зруйновані сучасними фундаментами або пізніми перекопами; три (11–12, 32) – частково зруйновані більш пізніми об'єктами; ще п'ять поховань (9, 13, 24, 26–27) майже не збереглися; одне (17) виходило за межі ділянки розкопу, а одне (25) взагалі виявилось господарчою ямою.

Отже, поховання, виявлені під час розкопок 1989 р., належали до різних хронологічних періодів. Зважаючи на стратиграфію та глибину залягання, частина з них (1, 2, 15, 28), могла належати до XII–XIII ст. Інші, скоріш за все, потрібно датувати кінцем X – першою половиною XI ст. (рис. 2).

Окрім того, під час розкопок у перевідкладеному культурному шарі було виявлено вістря стріли та половину кінського вудила, які, можливо, належали до зруйнованого язичницького поховання кінця X ст.

Згодом, під час розкопок 2016–2018 рр., на цій самій ділянці розкопу було знайдено та досліджено вже 98 поховань (рис. 2) давньоруського часу, сім із яких мали супровідний інвентар ⁶ (таблиця).

Зокрема, у похованні 4, де було виявлено кістяк дівчинки-підлітка (?), в ділянці шії знайдено залишки намиста, що складалося з чотирьох круглих намистин з отворами для просовування нитки, зроблених зі скляної пасти, та гранованої пірофілітової намистини прямокутної форми, також з отвором; у ділянці черепа виявлено фрагментовану бронзову сережку (рис. 4, 1).

У похованні 53, у ділянках зітлілого черепа, шийних хребців і фрагмента ключиці знайдено п'ять скроневих кілець, скручених із тонкого срібного (?) дроту, а в ділянці тазу – кругле залізне кільце, схоже на пряжку. Очевидно, знайдений кістяк належав дорослій (?) жінці (рис. 5, 1).

У похованні 55а, де виявлено кістяк дівчини-підлітка (?), у ділянці черепа під нижньою щелепою знайдено мідне/бронзове скроневе кільце (рис. 5, 2).



Рис. 4. Поховання по вул. Кудрявській, 24а (2016–2018 рр.)



Рис. 5. Поховання по вул. Кудрявській, 24а (2016–2018 рр.)



Рис. 6. Поховання по вул. Кудрявській, 24а (2016–2018 рр.)

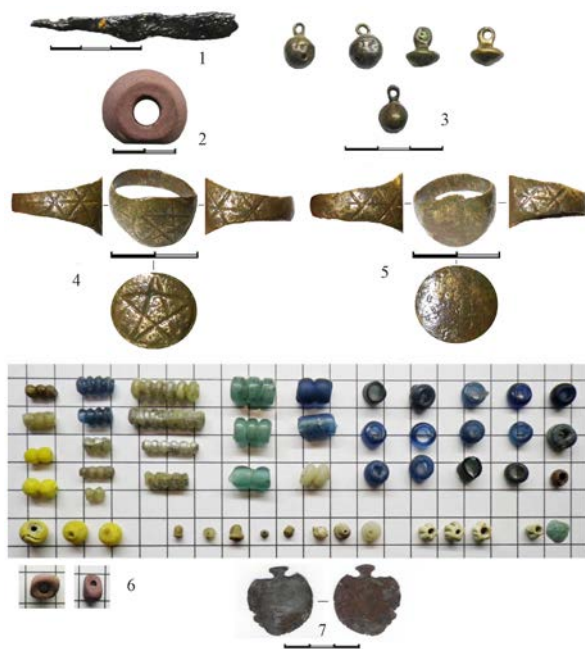


Рис. 7. Поховання по вул. Кудрявській, 24а (2016–2018 рр.)

У похованні 65, у ділянці черепа було знайдено мідне/бронзове скроневе кільце. Кістяк майже не зберігся (рис. 6, 1).

У похованні 75, де виявлено кістяк дорослої людини, у ділянці шиї знайдено бурштиновий хрестик (рис. 6, 2).

Досить цікавим виявилось поховання 83, у якому від кістяка збереглося лише кілька ребер, фрагменти верхніх і нижніх кінцівок (?). Та, попри це, можна припустити, що це поховання – жіноче, оскільки у заповненні могильної ями поруч з кістками в хаотичному порядку було виявлено досить цікавий супровідний інвентар: намистини, фрагменти намистин, бісерини і пронизки різних типів (рис. 7, 6) і диргем (рис. 7, 7), викарбуваний зі срібла, що, найімовірніше, утворювали єдине намисто. Також тут знайдено біконічне пірофілітове прясло (рис. 7, 2), фрагмент залізного ножа (рис. 7, 1), два бронзові персні (рис. 7, 4–5), чотири цілі і одну половину бронзових гудзиків (рис. 7, 3).

В останньому інвентарному похованні (90), де виявлено кістяк дівчини/підлітка (?), під нижньою щелепою у ділянці шиї було знайдено чотири бурштинові грановані намистини прямокутної форми та дві циліндричні скляні намистини з про шарком золотої фольги між шарами сильно патинованого непрозорого скла. Окрім цього, на дні могильної ями, біля черепа було виявлено кіль-

цеподібне пірофілітове прясло, а в ділянці грудної клітини – пронизку з темно-синього непрозорого скла (рис. 8).

Окрім того, у деяких похованнях на кістяках фіксували рештки/відбитки тканин (?).

Зокрема, у похованні 19, від голови до поясу кістки небіжчика були вкриті зеленим нальотом (залишки від окислів міді або сліди барвника), що залишився від певної матерії (?), якою він був накритий (у яку був замотаний) (?). Можливо, цей кістяк належав підлітку (?) (рис. 4, 2).

В іншому похованні (24), де виявлено кістяк дорослої людини (?), кістки обох ніг



Рис. 8. Поховання по вул. Кудрявській, 24а (2016–2018 рр.)

та обидві стопи були вкриті зеленим нальотом (залишки від окислів міді або сліди барвника), що ймовірно, залишився від зітлілого взуття (?) (рис. 4, 3).

У похованні 74, з правої сторони біля щелепи кістяка дорослого було виявлено невеликий шматок тканини досить непоганої збереженості. Можливо, це рештки одягу померлого або своєрідного савану, в який після смерті загорнули тіло.

Усі без винятку небіжчики, знайдені під час розкопок, поховані за християнським порядком трупопокладення: могильні ями мали прямокутну форму, майже всі були витягнуті по осі захід-схід (більша частина з невеликим відхиленням на південь), а тіла в них лежали головою на захід. Загальне положення кістяків (витягнуті, іноді з трохи зігнутими в колінах кістками ніг; рідко повернуті на бік), положення черепа (у більшості – повернуто на той чи той бік; у невеликої кількості – лицем догори) та кісток рук (іноді витягнуті вздовж тулуба або зігнуті у ліктях, кисті складені (обидві разом чи порізно) на животі, тазі, грудній клітині, рідше – у ділянці плечей і ключиць) характерні для традиційних поз небіжчиків, похованих на православному кладовищі. Залишки (сліди тліну й відбитки) від дерев'яної домовини прослідковувалися лише в частині поховань, а в іншій частині на її наявність вказували залізні

цвяхи, знайдені на дні переважної більшості могильних ям. Більша частина кістяків мала дуже погану збереженість: виявлені під час розчищення кістки повністю або частково зітліли, а ті, що залишилися, були гнилими і дуже крихкими. Та все ж невелика частина поховань, кістяки яких розташовувалися на значній глибині від рівня сучасної денної поверхні (переважно, першого періоду функціонування кладовища), збереглися досить добре. Багато тут і дитячих та підліткових поховань. Серед частини поховань є такі, які зверху сіли або частково перерізали одне одного (поховання у кілька ярусів), або були перерізані археологічними об'єктами чи впущені в них.

Щодо решти поховань, то два поховання (17 і 46) були повністю зруйновані більш пізніми об'єктами, сучасними фундаментами або перекопами; 17 поховань (25–28, 31–32, 34, 38, 51, 56–58, 58а, 63, 76, 80 і 91) – частково зруйновані, зміщені більш пізніми об'єктами, сучасними фундаментами або перекопами; шість поховань (2–3, 5, 18, 21 і 23) були частково зруйновані або зміщені більш пізніми похованнями; вісім поховань (11, 48, 71, 73, 78, 86–88) – ями-заготовки під майбутні трупопокладення, якими так і не скористалися (?), одне з поховань (84) виявилось могильною ямою від поховання, дослідженого у 1989 р.

⁷ Мовчан, І. І., Козловський, А. О., & Ієвлев, М. М. (2005). Звіт про археологічні дослідження, здійснені Старокиївською експедицією ІА НАНУ у м. Києві по вул. Артема, 12 в 2003–2005 рр. *Науковий архів ІА НАНУ*, ф. е. 2003-2005/222.

Після аналізу поховань, виявлених у процесі розкопок 2016–2018 рр., з'ясувалося, що усі досліджені поховання умовно можна поділити на два хронологічні періоди, під час яких на цій території функціонував досить значний за своїми розмірами давньоруський могильник (рис. 1).

До першого періоду, що датують кінцем Х ст., належить 37 поховань. Вони, в основному, були впущені в материк, подекуди на значну глибину відносно рівня сучасної денної поверхні. Глибина залягання поховань першого періоду коливалася у межах від 1,65 до 3,59 м.

До другого періоду, який датують другою половиною XII–XIII ст., належить 51 поховання. Вони розміщувалися на межі між перевідкладеними культурними шарами і материком, частина з них лише трохи заглиблювалася в материк, а інша частина була впущена у заповнення археологічних об'єктів або поховань першого періоду. Глибина залягання поховань другого періоду коливалася у межах від 1,39 до 3,55 м.

Можливо, поховання другого хронологічного періоду пов'язані з функціонуванням церкви XII–XIII ст., яка була розташована за 30 м на південь і була досліджена у 1967 р. по пров. Несторівському, 9. Цілком імовірно, що відновлення поховань на кладовищі після занепаду житлово-ремісничого

кварталу пов'язане з розширенням церковного погосту.

Дату десяти поховань було досить складно визначити, адже за своєю стратиграфією і положенням вони могли належати як до першого, так і до другого хронологічних періодів. Можна лише припустити, що сім з них належали до першого періоду, а три – до другого.

Аналіз порядку розміщення поховань на ділянці дослідження показав наявність певного порядку. Можна виділити від шести до восьми рядів, розміщених по осі північ–південь, із відхиленням на захід (рис. 1).

Імовірно продовження цього могильника у південному напрямку було зафіксоване під час розкопок укріпленої садиби по вул. Січових Стрільців, 12 в 2003–2005 рр. у вигляді трьох поховань другої половини Х ст. (рис. 9), одне з яких супроводжувалося інвентарем ⁷ (таблиця).

Так, у похованні 2, більшу частину якого зруйнував котлован ХХ ст., неподалік від черепа дівчини (?) лежала невелика скляна намистина, плоско-овальна, слабо-блакитного кольору. Поруч із намистиною лежало невелике скроневе кільце із тонкого дроту: золоте, один кінець загострений, другий – обрубаний. Діаметр кільця: 1,20 см, діаметр дроту – 0,10 см. Зважаючи на положення черепа і на те, що інших кісток немає, можна

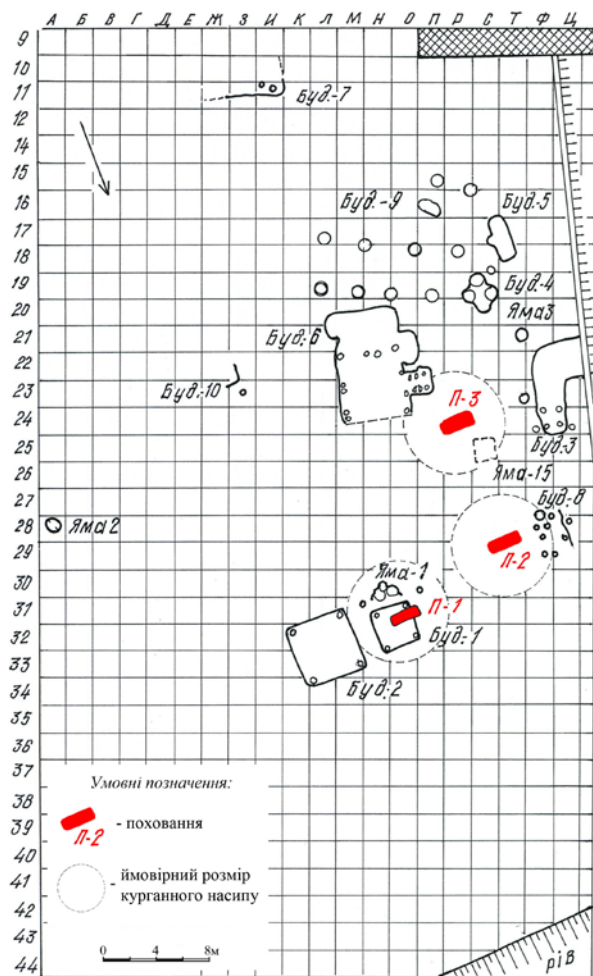


Рис. 9. Розташування поховань на загальному плані розкопу по вул. Січових Стрільців, 12 (2003–2005 рр.)

припустити, що це поховання було пограбоване.

Цікавим виявилось і поховання 3, де кістяк лежав у дерев'яній труні, від якої залишилися сліди у вигляді дерев'яного тліну, завдяки чому стало можливим зробити її реконструкцію.

Тлін домовини було зафіксовано на глибині 0,20–0,25 м від рівня материка, розміри труни становили 1,80×0,60 м. Вона скріплювалася досить великими кованими залізними цвяхами, довжиною до 9 см (у розрізі – квадратні (0,70×0,70 см)). Сама ж могильна яма мала розмір 1,90×1,10 м, дно було на глибині 0,75 м від рівня материка. Поховання частково зруйноване фундаментом будівлі початку XX ст. (рис. 10).

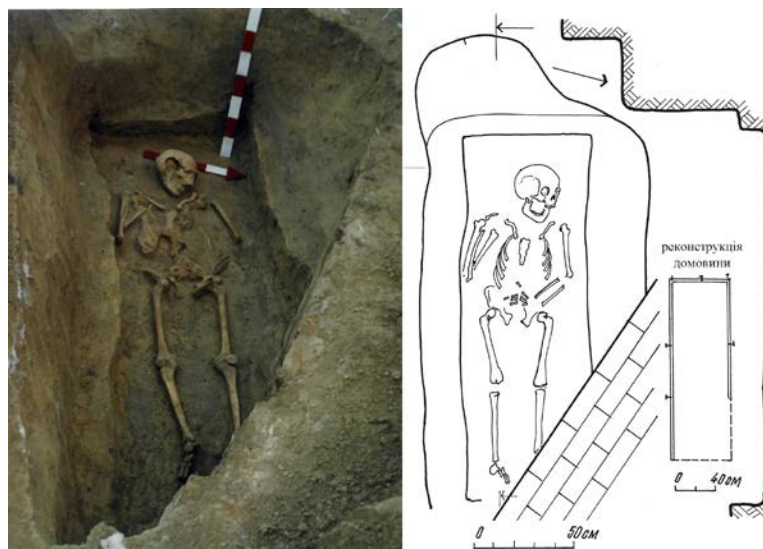


Рис. 10. Поховання по вул. Січових Стрільців, 12 (2003–2005 рр.)

Отже, за час розкопок цього могильника, з 1989 до 2018 рр., було досліджено 134 поховання, 11 з яких мали супровідний інвентар. Могильні ями мали прямокутну форму, майже всі були витягнуті по осі захід–схід (більша частина – з невеликим відхиленням на південь), а небіжчики у них лежали головою на захід. Загальне положення кістяків, положення черепа і кистей рук були характерні для традиційних поз небіжчиків, похованих на православному цвинтарі. Також під час досліджень було знайдено невелику кількість порожніх ям, які, можливо, були вириті заздалегідь і не використані за призначенням. Що ж до знайдених по вул. Січових Стрільців, 12 трьох поховань то, зва-

⁸ Каргер, М. К. (1951). *Археологические исследования древнего Киева*. Киев: АН УССР, 209–211.

⁹ Раппопорт, П. А. (1982). Русская архитектура X–XIII вв. *Археология СССР*, E1-47, 17–18.

¹⁰ Івакін, В. Г. Християнські поховальні пам'ятки, 230–231.

жаючи на відстань між ними, можливо, вони мали курганні насипи (рис. 9).

Проаналізувавши розташування могильних ям та їхній вміст, дослідники визначили, що цей могильник мав від шести до восьми рядів поховань. Загальна площа могильника становила близько 2,88 га.

Другий могильник Копиревого кінця – прихрामовий, розташований на схід від першого, на Вознесенському узвозі, 20 (рис. 1, II). Цей могильник датують другою половиною XI–XII ст. Його знайшли у 1947 р. при дослідженні фундаментів давньоруського храму, що був на території Національної академії образотворчого мистецтва і архітектури. На жаль, цей могильник було досліджено тільки частково: межі та загальна кількість поховань, розташованих на його території, досі невідомі.

У районі храму XI ст. було досліджено дві ділянки цього могильника. Перша розміщувалася з північно-західного боку храму. На ній було відкрито 25 поховань XI–XII ст. Всі вони були безінвентарні, орієнтовані по лінії захід–схід, більшість небіжчиків лежали у дерев'яних трунах. Друга ділянка була з північно-східного боку. На ній досліджено 10 поховань. Вони були орієнтовані переважно по лінії північний схід – південний захід. Усі поховання, за винятком одного дитя-

чого, також були безінвентарні, а небіжчики лежали у дерев'яних трунах.

Серед інших вирізнялося дитяче поховання, під час дослідження якого було знайдено намисто з білих кришталевих та кольорових скляних намистин, а також олов'яний натільний хрест ⁸.

Отже, під час дослідження цього храмового могильника було відкрито 35 поховань другої половини XI–XII ст., які розташовувалися навколо фундаментів храму (можливо, літописний храм «Святого Симеона» (?)).

З огляду на місце розташування і дані, отримані під час дослідження, загальна площа цього могильника, ймовірно, могла становити близько 2,50 га.

Третій могильник – також прихрामовий, був розташований неподалік на північ від другого, по Вознесенському узвозу, 22 (рис. 1, III). Низку поховань було виявлено під час дослідження фундаментів церкви кінця XII ст. ⁹ у 1989–1990 рр. Тут було знайдено вісім поховань різного ступеня збереженості, одне з яких супроводжувалося інвентарем ¹⁰ (таблиця).

Зокрема, у похованні 5, де було виявлено кістяк дорослого чоловіка, знайдено бронзовий гудзик.

Враховуючи місце розташування та результати розкопок 1989–1990 рр., можна

¹¹ Там само, 231–233.

припустити, що загальна площа цього могильника могла становити близько 1,65 га.

Четвертий могильник (імовірно, також прихрामовий), поховання якого було досліджено у 1985 і 1990 рр., розміщувався на схилі пагорба, по провулку Киянівському, 4 і 10 (рис. 1, IV). Тут було відкрито і досліджено 12 поховань (таблиця) XII – першої половини XIII ст. Ці поховання, без сумніву, належали до єдиного християнського могильника, розташованого поблизу храму, що був на розі Вознесенського узвозу і Киянівського провулка ¹¹. Деякі з них супроводжувалися інвентарем.

1. Поховання по пр. Киянівському, 4 (1990 р.).

У похованні 1, біля шиї небіжчика знайдено бронзовий гудзик із двох дисків зі скляною вставкою.

У похованні 3, на відстані 0,80 м на північний схід від черепа виявленого тут кістяка було знайдено бронзовий хрестик, який, імовірно, належав небіжчику.

У похованні 7, де кістяк майже не зберігся, поруч з окремими кістками небіжчика виявлено ріг, залізний цвях і залізне кільце.

2. Поховання по пр. Киянівському, 10 (1985 р.).

У похованні 3, від якого зберігся лише череп, знайдено чотири бронзові скроневі кільця; імовірно, належало молодій жінці.

До цього ж могильника, можливо, також належать ще три поховання XII ст., що були зафіксовані у 1987 р. під час прокладання комунікаційної траншеї. Вони розміщувалися між будинками по Воздвиженському узвозу, 10–10б.

Отже, тут було відкрито 15 поховань, що належали до церкви кінця XI ст., яка, на думку дослідників, могла бути розташована на місці будинку № 2 по провулку Киянівському, а саме на розі Киянівського провулку та Воздвиженського узвозу. Враховуючи місце розташування та результати розкопок 1985, 1987 та 1990 рр., можна припустити, що загальна площа цього могильника становила близько 2,29 га.

Отже, на нашу час на території Копирева кінця загалом відкрито і досліджено 219 поховань давньоруського часу, а загальна площа усіх чотирьох могильників могла становити майже 10 га.

На жаль, досліджені поховальні комплекси є нечисленними. Потрібно враховувати те, що Копирів кінець є одним із найменш досліджених районів стародавнього Києва. Крім того, треба також зважати, що він був західною окраїною міста, тож частина поховань, які належали до нього, могли розташовуватися за межами міської забудови. Тому чисельність його населення, імовірно, була значно більшою, ніж та, на яку вказують результати досліджень цих могильників.

References

Ivakin, V. H. (2008). *Khrystyianski pokhovalni pam'iatky davnoruskoho Kyieva*. Kyiv: KYT [in Ukrainian].

Karger, M. K. (1951). *Arkheologicheskie issledovaniia drevnego Kyieva*. Kiev: AN USSR [in Russian].

Kozlovskyi, A. O., & Kryzhanovskyi, V. O. (2018). Naukovyi zvit pro arkheolohichni doslidzhennia po vul. Kudriavskii, 24-A u Shevchenkivskomu raioni m. Kyieva v 2016-2018 rr. (I–III cherhy budivnytstva). *Naukovyi arkhiv Instytutu arkheolohii NANU*, f. e. [in Ukrainian].

Kozlovskyi, A. O., & Kryzhanovskyi, V. O. (2019). Davnoruske kladovyshche na Kopyrevomu kintsii. *Arkheolohiia*, 4, 22–42 [in Ukrainian].

Kozlovskyi, A. O., & Kryzhanovskyi, V. O. (2019). Davnoruski mohylnyky Kopyrevoho kintsia. In *Materi-*

aly Vseukrainskoi naukovoï konferentsii “Tanatolohiia: smert ta navkolo smerti u yevropeiskii kulturi” (m. Kyiv, 13 hrudnia 2019 r.) (pp. 48–51). Kyiv: Elektronne vydannia “MIKS” [in Ukrainian].

Movchan, I. I., Pisarenko, Iu. G., & Peniak, P. S. (1989). Otchet o raskopkakh Kievo-okolnogo otriada Kievskeï postoianno deistvuiushchei ekspeditsii v 1989 g. *Naukovii arkhiv Instytutu arkheolohii NANU*, 1989/28 a [in Russian].

Movchan, I. I., Kozlovskyi, A. O., & Iievlev, M. M. (2005). Zvit pro arkheolohichni doslidzhennia, zdiisneni Starokyivskoïu ekspeditsiieiu IA NANU u m. Kyievi po vul. Artema, 12 v 2003-2005 rr. *Naukovyi arkhiv Instytutu arkheolohii NANU*, f. e. 2003-2005/222 [in Ukrainian].

Rappoport, P. A. (1982). Russkaia arkhitektura X–XIII vv. *Arkheologiia SSSR*, E1-47, 17–18.

Tolochko, P. P. (1972). *Istorychna topohrafiia starodavnoho Kyieva*. Kyiv: Naukova dumka [in Ukrainian].

Таблиця

Поховання у Копиревому кінці

Легенда до таблиці:

- 1 – номер поховання;
- 2 – поховання у ямі (+)/контурів ями немає (–);
- 3 – розміри, глибина ями/залягання кістяків (h – (м));
- 4 – наявність (+)/відсутність (–) решток домовини, розміри (м);
- 5 – орієнтація поховання;
- 6 – ступінь збереженості (+ – добра, ± – середня, – – погана);
- 7 – стать, вік (доросле (дор.)/підліткове (підл.)/дитяче (дит.));
- 8 – наявність (+)/відсутність (–) супровідного інвентарю;
- 9 – датування (ст.).

1	2	3	4	5	6	7	8	9
Вул. Кудрявська, 24а (1989 р.)								
1	+	h – 1,20	–	зх.	–	♀(?), дор.	+	XII–XIII
2	–		–	зх.	–	♂(?), дор.	+	XII–XIII
3	+	h – 2	–	пд.-зх.	–	дит. (?)	–	X–XI
4	–	h – 2,10	+; 1,87×0,50	пд.-зх.	±	дор.	–	X–XI
5	+	2,30×1,70; h – 2,21	+; 2,15×0,55	пд.-зх.	±	дор.	–	X–XI
6	+	h – 2,22	+; 1,94	пд.-зх.	–	дор.	–	X–XI
7	+	2,54×1,20; h – 2,21	+; 2,10×0,75	пд.-зх.	±	♂(?), дор.	–	X–XI
8	+	h – 2,70	–	пд.-зх.	±	дор.	–	X–XI
9	+	1,50×0,50	–	зх.	–	дит. (?)	–	X–XI
10	+	h – 2,26	+; 1,50×0,54	пн.-зх.	–	дит. (?)	–	X–XI
11	±	≈2×0,60	–	пд.-зх.	±	дор.	–	X–XI
12	±		–	пд.-зх.	–	дор.	–	X–XI

1	2	3	4	5	6	7	8	9
13	+	2,26×1	–	зх.	–	дор.	–	X–XI
14	+	1,74×0,80	–	пд.-зх.	±	дит (?)	–	X–XI
15	+	h – 2,40	±	зх.	+	дор.	–	XII–XIII
16	±	0,90×0,44; h – 2,17	–	пд.-зх.	±	дор.	–	X–XI
17	±		–	пд.-зх.	–	дор.	–	X–XI
18	+	h – 1,43	–	пд.-зх.	+	♀(?)	–	X–XI
19	±	h – 1,71	–	пд.-зх.	–	дор.	–	X–XI
20	+	h – 2,83	–	пд.-зх.	–	дор.	–	X–XI
21	–		–	пд.-зх.	–	дор.	–	X–XI
22	–	h – 0,60	–	зх.	–	♀(?)	–	X–XI
23	–	h – 0,60	–	зх.	–	♀(?)	–	X–XI
24	–	h – 0,90	–		–	дор.	–	X–XI
26	–		–		–	дор.	–	X–XI
27	–	2×?	–	пд.-зх.	–	дор.	–	X–XI
28	–	h – 1,40	–	зх.	–	дор.	+	XII–XIII
29	–	h – 2,02	–	зх.	–	дор.	–	X–XI

1	2	3	4	5	6	7	8	9
30	+	1,80×?; h – 2,50	–	зх.	±	дор.	–	X–XI
31	–		–	сх.	–	дор.	–	X–XI
32	±	1,50×?; h – 2,63	–	зх.	–	дор.	–	X–XI
33	±		–		–		–	
Вул. Кудрявська, 24а (2016–2018 рр.)								
1	+	2,06×0,55; h – 2,35	+	пд.-зх.	–	дор.	–	кін. X
2	+	h – 1,99	–	пд.-зх.	–	дор.	–	XII–XIII
3	+	h – 2,12	±, 1,63×0,57	пд.-зх.	–	дор.	–	XII–XIII
4	+	h – 2,37	±, 1,91×0,55	пд.-зх.	+	♀, підл. (?)	+	кін. X
5	+	h – 2,21	±, 0,87×0,35	пд.-зх.	±	дит. (?)	–	XII–XIII
6	–	h – 1,63	–		–	дор.	–	XII–XIII
7	–	h – 1,63	–		–	дор.	–	XII–XIII
8	±	2,06×0,55; h – 2,35	–	зх.	–	дор.	–	кін. X

1	2	3	4	5	6	7	8	9
9	–	h – 1,67	±, 1,70×0,45	зх.	–	дор.	–	ХІІ–ХІІІ
10	+	1,96×0,64; h – 2,36	+	пд.-зх.	±	підл. (?)	–	кін. Х
11	+	1,82×0,54; h – 2,36	–				–	кін. Х
12	+	1,30×0,55; h – 2,10	+	пд.-зх.	–	дит. (?)	–	
13	±	≈1,57×0,40; h – 2,69	+	зх.	–	підл. (?)	–	кін. Х
14	+	2,05×0,60; h – 2,15	–	пд.-зх.	–	підл. (?)	–	
15	+	2,10×0,65; h – 2,83	±	пд.-зх.	–	підл. (?)	–	кін. Х
16	+	2,28×0,52; h – 2,83	+	пд.-зх.	+	дор.	–	ХІІ–ХІІІ
17	±	≈2,45×0,42; h – 2,16	–	пд.-зх.			–	кін. Х
18	±	≈2,45×0,50; h – 2,14	±	пд.-зх.	–		–	кін. Х
19	+	2,10×0,68; h – 2,05	+	пд.-зх.	–	підл. (?)	–	кін. Х

1	2	3	4	5	6	7	8	9
20	+	2,46×0,75; h – 2,06	+	зх.	+	дор.	–	ХІІ–ХІІІ
21	±	≈2,46×0,60; h – 2,03	–	зх.	–		–	кін. Х
22	+	2,10×0,57; h – 2,10	+	пд.-зх.	+	підл. (?)	–	ХІІ–ХІІІ
23	±	≈1,90×0,40; h – 2,05	–	пд.-зх.	–		–	кін. Х
24	+	2,37×0,92; h – 2,05	+	пд.-зх.	+	дор.	–	кін. Х
25	±	1,90×0,60; h – 1,39	–	пд.-зх.	–	дит. (?)	–	ХІІ–ХІІІ
26	–	h – 1,61	–		–	дит. (?)	–	ХІІ–ХІІІ
27	–	h – 1,61	–	зх.	–		–	ХІІ–ХІІІ
28	–	h – 1,58	–		–		–	ХІІ–ХІІІ
29– 30	–	h – 1,73-1,77	–	зх.	–	дор.	–	ХІІ–ХІІІ
31	–	h – 1,40	–		–		–	ХІІ–ХІІІ
32	±	1,70×0,65; h – 1,55	–	пд.-зх.	–	дор.	–	ХІІ–ХІІІ

1	2	3	4	5	6	7	8	9
33	±	1,80×0,63; h – 1,66	±	пд.-зх.	–	♀, підл./ дор. (?)	–	ХІІ–ХІІІ
34	–	h – 1,51	–		–		–	кін. Х
34a	+	2,25×0,85; h – 2,41	+	пд.-зх.	–	дор.	–	ХІІ–ХІІІ
35	±	2,10×0,70; h – 2,45	–	пд.-зх.	+	дор.	–	ХІІ–ХІІІ
36	±	1,90×0,60; h – 2,45	–	пд.-зх.	+	дор.	–	ХІІ–ХІІІ
37	+	2,25×0,89; h – 3	+	пд.-зх.	–	дор.	–	кін. Х
38	–	h – ≈2,40	–				–	
39	±	≈2,10×1,10; h – 2,27	±	пд.-зх.		♀, підл./ дор. (?)	–	ХІІ–ХІІІ
40	–	h – 2,18	–		–		–	ХІІ–ХІІІ
41	–	h – 2,18	–		–		–	ХІІ–ХІІІ
42	±	≈2,10×1,10; h – 2,18	+	пд.-зх.	+		–	ХІІ–ХІІІ
43	±	2,26×1,10; h – 2,64	–	пд.-зх.	+	дит.	–	ХІІ–ХІІІ

1	2	3	4	5	6	7	8	9
44	+	2,44×1,05; h – 2,43	±	пд.-зх.	+	дор.	–	ХІІ–ХІІІ
45	+	2,12×0,88; h – 2,43	–	пд.-зх.	+	дор.	–	ХІІ–ХІІІ
46	–	h – 1,82	–				–	кін. Х
47	±	2,25×0,95; h – 2,50	–	пд.-зх.	–		–	
48	+	2,10×0,45; h – 2,49	–				–	ХІІ–ХІІІ
49	+	2×0,70; h – 2,52	+	пд.-зх.	–	дор.	–	ХІІ–ХІІІ
50	+	2,55×1; h – 3,08	+	пд.-зх.	+	дор.	–	кін. Х
51	–	гл. 2,38	–		–		–	кін. Х
52	+	0,75×0,39, h – 2,32	–	зх.	–	дит.	–	ХІІ–ХІІІ
53	±	≈1,80×0,80, h – 2,36	–	зх.	–	♀, дор.	+	кін. Х
54	±	2,35×0,90, h – 2,05	±	зх.	–	дор.	–	кін. Х
55	±	h – 2,15	–				–	ХІІ–ХІІІ

1	2	3	4	5	6	7	8	9
55a	±	h – 2	±, 1,30×0,65	пд.-зх.	±	♀, підл. (?)	+	кін. X
56	–		–				–	XII–XIII
56a	–		–				–	кін. X
57	–		–				–	кін. X
57a	+	2,50×1,20; h – 2,48	+	пд.-зх.	+	дор.	–	XII–XIII
58	–	h – 2,87	–		+		–	кін. X
58a	–	h – 3,59	–		–		–	кін. X
59	–	h – 2,78-2,82	±, ≈1,60	пд.-зх.	–	дор.	–	XII–XIII
60	+	2,20×0,85; h – 2,81-2,85	–	пн.-зх.	±	дор.	–	XII–XIII
61	+	1,05×0,42; h – 2,75-2,79	–	пд.-зх.	–	дит.	–	XII–XIII
62	±	≈2,25×1,05; h – 2,92	±	пд.-зх.	+	дор.	–	XII–XIII
63	–		–			дит. (?)	–	кін. X
64	±	≈1,95×0,82; h – 2,58	–	пд.-зх.	–	підл. (?)	–	XII–XIII

1	2	3	4	5	6	7	8	9
65	+	1,85×0,55; h – 3,06	+	зх.	–		+	кін. X
66	–	h – 2,81	±	пд.-зх.	+	дор.	–	
67	+	1,40×0,53; h – 2,77	+	пд.-зх.	–	дит.	–	XII–XIII
68	+	2,10×0,60; h – 3,12	+	зх.	–	підл. (?)	–	XII–XIII
69	+	2,17×0,64; h – 3,35	+	пд.-зх.	+	дор.	–	кін. X
70	+	1,70×0,65; h – 3,02	+	пд.-зх.	–	дит./підл. (?)	–	XII–XIII
71	+	1,83×0,75; h – 3,21	–				–	кін. X
72	+	2,35×0,73; h – 2,98	+	зх.	–	♀, підл./ дор. (?)	–	XII–XIII
73	+	1,70×0,68; h – 3,12	–				–	XII–XIII
74	+	2,45×0,75; h – 2,65	±	пд.-зх.	±	дор.	–	
75	+	2,20×0,70; h – 2,70	+	пд.-зх.	+	дор.	+	кін. X

1	2	3	4	5	6	7	8	9
76	±	h – 2,50	–		–	дор. (?)	–	кін. X
77	+	2,70×1; h – 3,28	+	пд.-зх.	±	дор.	–	XII–XIII
78	+	1,35×0,50; h – 3,17	–				–	XII–XIII
79	+	1,40×0,53; h – 2,92	+	пд.-зх.	–	дит.	–	XII–XIII
80	–		–		–	дит. (?)	–	кін. X
81	–		–			дит. (?)	–	XII–XIII
82	±	0,90×0,45; h – 3,22	–	пд.-зх.	±	дор.	–	кін. X
83	±	≈2,30×1; h – ≈3	–			♀, дор. (?)	+	кін. X
84	+	1,88×0,70; h – 3,08	–				–	
85	+	1,50×0,60; h – 3,21	–	пн.-зх.	–	дит.	–	
86	+	2,15×0,70; h – 3,19	–				–	кін. X

1	2	3	4	5	6	7	8	9
87	+	2,55×0,78; h – 3,37	–				–	
88	+	1,45×0,80; h – 3,32	–				–	
89	+	2,30×0,73; h – 3,57	+	пн.-зх.	–		–	кін. X
90	+	2,40×0,87; h – 3,12	+	пд.-зх.	–	♀, підл. (?)	+	кін. X
91	–		–			дит. (?)	–	XII–XIII
92	+	1,23×0,43; h – 2,80	–	пд.-зх.	–	дит.	–	XII–XIII
93	+	2,05×0,53; h – 3,55	–	пд.-зх.	–	дор.	–	XII–XIII
Вул. Січових Стрільців, 12 (2003–2005 рр.)								
1	+	2,25×0,45-0,50	–	сх.	–	дор. (?)	–	II пол. X
2	±	0,80×0,55; h – 2,70	–		–	♀, підл./ дор. (?)	+	II пол. X
3	+	1,90×1,10; h – 0,75	+, 1,80×0,60; h – 0,20-0,25	зх.	±	дор.	–	II пол. X
Вознесенський узвіз, 22 (1989–1990 рр.)								
1	+		+	пд.-зх.	±	дор. (?)	–	XII–XIII

1	2	3	4	5	6	7	8	9
2	+		+		–	♂, дор.	–	
3	±		+		–		–	
4	+	1,17×0,65; h – 1,62	–		–	дор. (?)	–	
5	+	h – 1,72	+				+	
6	+	h – 1,47					–	
7–8	–		±		–		–	
пр. Киянівський, 4 (1990 р.)								
1	+	2,20×0,80; h – 1	–	пд.-зх.	±	дор.	+	XII–XIII
2	–	h – 2,30	–	пд.-зх.	±	дор. (?)	–	XII–XIII
3	–	h – 1,74	±	пд.-зх.	±	дор.	+	XII–XIII
4	–	h – 1,80	–	пд.-зх.	±	дор. (?)	–	XII–XIII
5	±	h – 1,80	–	пд.-зх.	–	дор. (?)	–	XII–XIII
6	±	h – 2,10	–	пд.-зх.	–	дор. (?)	–	XII–XIII
7	±	h – 2,25	–		–		+	XII–XIII

1	2	3	4	5	6	7	8	9
пр. Киянівський, 10 (1985 р.)								
1–2	±	h – 2,50	–		–		–	XII–XIII
3	+	h – 2,60	–	пн.-3х.	–	♀, дор. (?)	+	XII–XIII
4	+	0,90; h – 2,70	+	пн.-3х.	±		–	XII–XIII
5	±				–	♀, підл.	–	XII–XIII

Arkadii Kozlovskiy, Viacheslav Kryzhanovskiy

ANCIENT RUS' BURIAL GROUNDS AT THE KOPYREV KINEC'

This article is devoted to the study of ancient Rus' burial grounds discovered during excavations in the ancient district of Kyiv – Kopyrev kinec'. To date, four burial grounds dating from the 10th to the first half of the 13th century have been discovered and partially researched here.

The first burial ground was located between St. Kudryavs'ka (in the north) and St. Sichovykh Striltsiv (in the south), and between the continuation of the St. Kudryavs'ka (in the west) and Voznesensky Descent (in the east). During the excavations of this burial ground – from 1989 to 2018, 134 burials of the XI-XIII centuries were investigated. The total area of the burial ground: ≈2.88 hectares.

The second (near church) burial ground was located on Voznesensky Descent, 20. It was found in 1947 during the study of the foundations of the ancient Rus' church, where 35 burials of the second half of the XI – XII centuries were discovered. The total area of the burial ground: ≈2.50 hectares.

The third (near church) burial ground was located north of the second and was located nearby: on the Voznesensky Descent, 22. A number of burials were discovered during the study of the foundations of the church of the late 12th century in 1989–1990. The total area of the burial ground: ≈1.65 hectares.

The fourth (near church) burial ground, the burials of which were excavated in 1985, 1987, and 1990,

was located on a hillside, along Kiyanivs'ky Lane, 4 and 10–10–B. There were opened 15 burials of the XII – first half of the XIII century, which belonged to the church of the end of the XI century, which could be located at the corner of Kianivsky Lane and Vozdvyzhensky Descent. The total area of the burial ground: ≈ 2.29 hectares.

Thus, at present, in the territory of Kopyrev kinec', a total of 219 burials of ancient times have been discovered and studied, and the total area of all four burial grounds could be almost 10 hectares.

Keywords: Kyivan Rus, ancient Kyiv, Kopyrev kinec', burial ground, burials.